



# 放電検出ユニット スパークテクト Spartect

## TEM type

## 放電検出時の対応マニュアル

お買い上げいただきありがとうございます。ご使用前にこの対応マニュアルと「放電検出ユニット Spartect取扱説明書」をよくお読みの上、正しくお使いください。この対応マニュアルは、必ず製品の近くに保管してください。

### もくじ

■放電検出時の対応フロー	2
ブレーカ遮断機能OFFの場合	2
ブレーカ遮断機能ONの場合	4

#### 【用語の説明】

本マニュアル内で使用する用語について下記で説明します。

#### [放電検出動作]

本製品が火花放電を検出し、ユーザへの報知を行う動作。

- ・ 警報LEDの点灯または点滅
- ・ ブザー鳴動
- ・ 接点出力

#### [電気製品]

家電製品をはじめ、電気を使用して動く製品。

#### [主幹ブレーカ]

分電盤の最初に取り付けられているブレーカ。

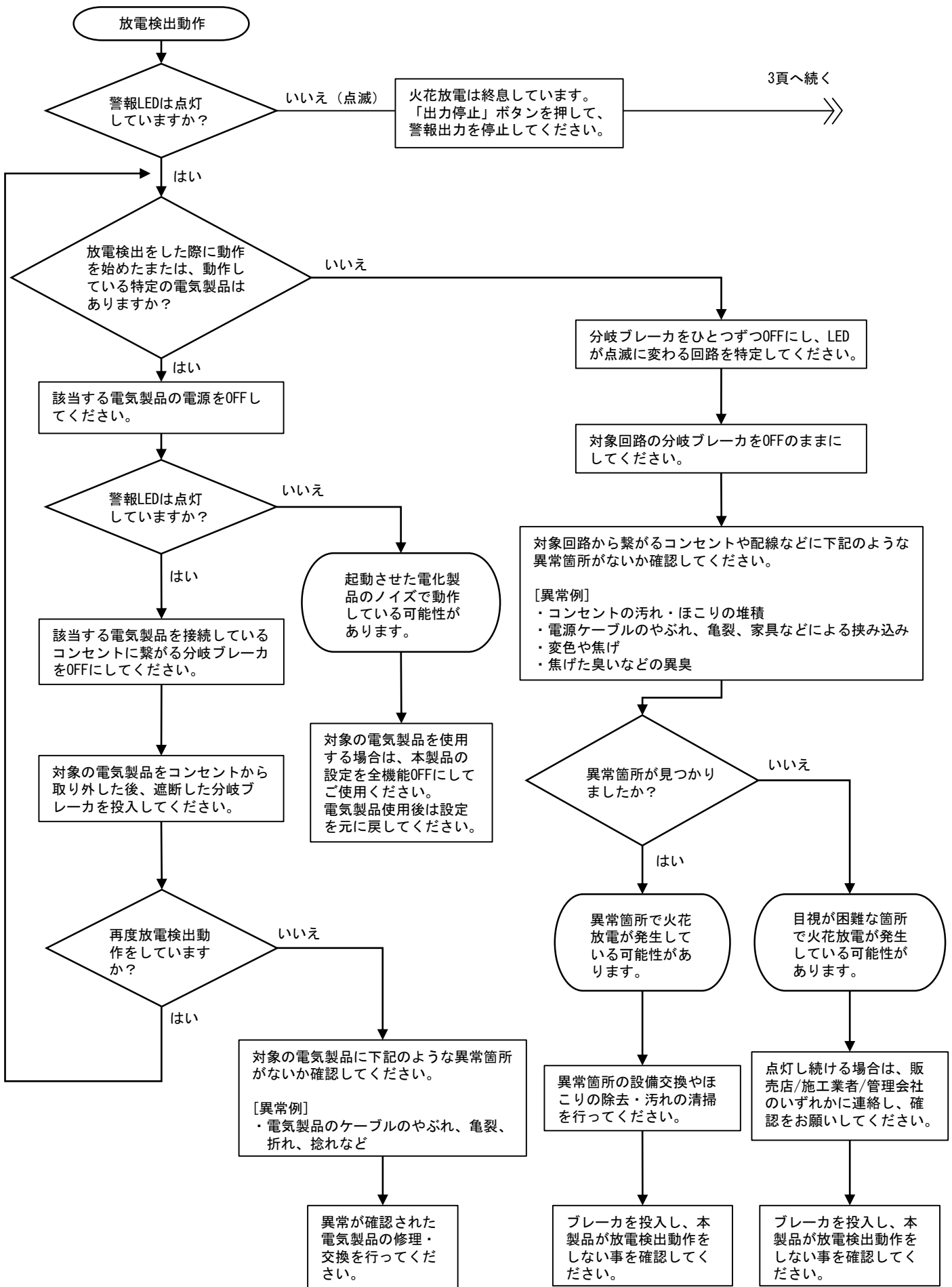
#### [分岐ブレーカ]

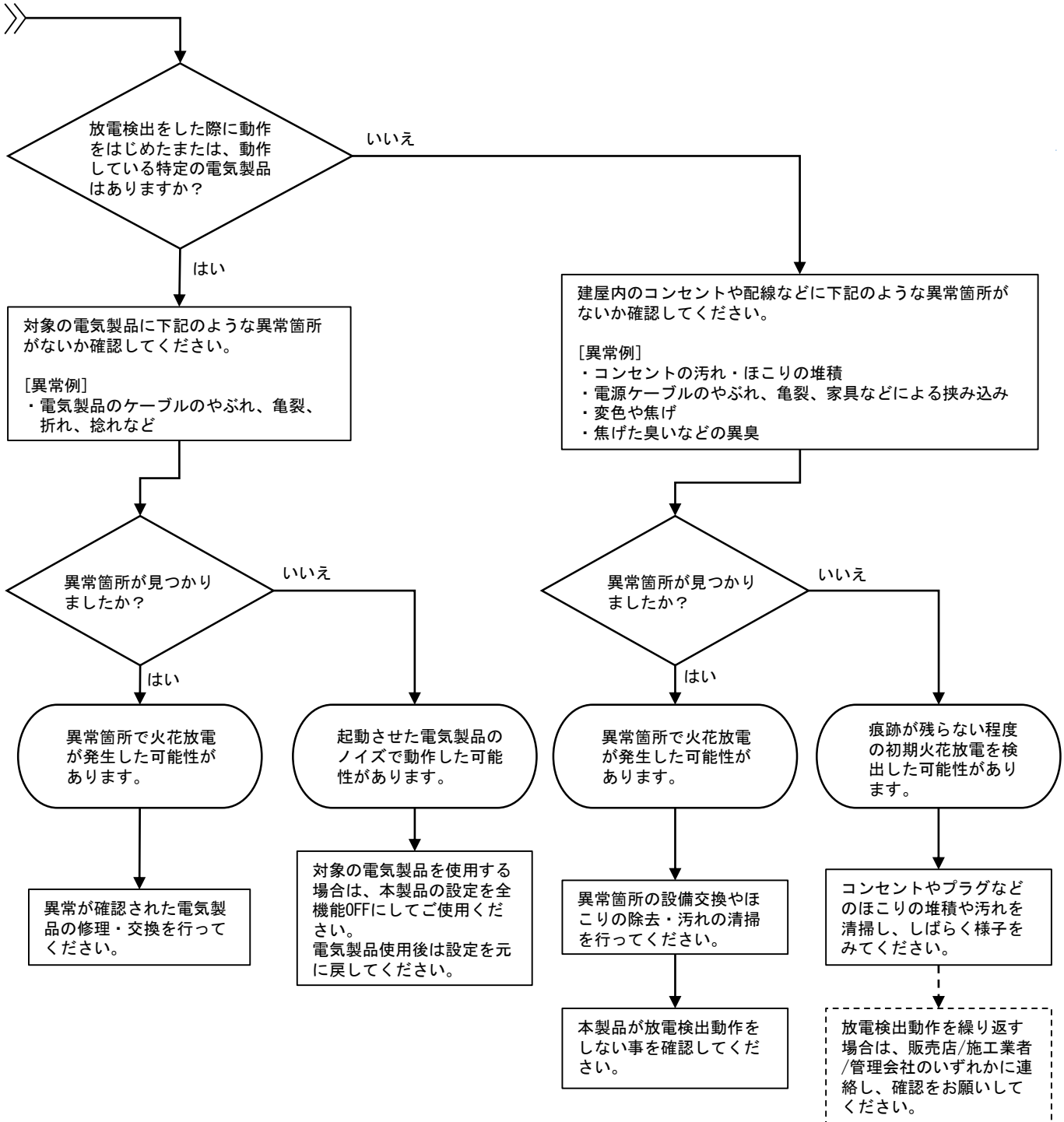
主幹ブレーカの下位にあり、建屋内に電気を分配するための回路それぞれに取り付けられているブレーカ。

## ■放電検出時の対応フロー

本製品が火花放電を検出した場合は、下記フローを参考に原因の特定を行ってください。

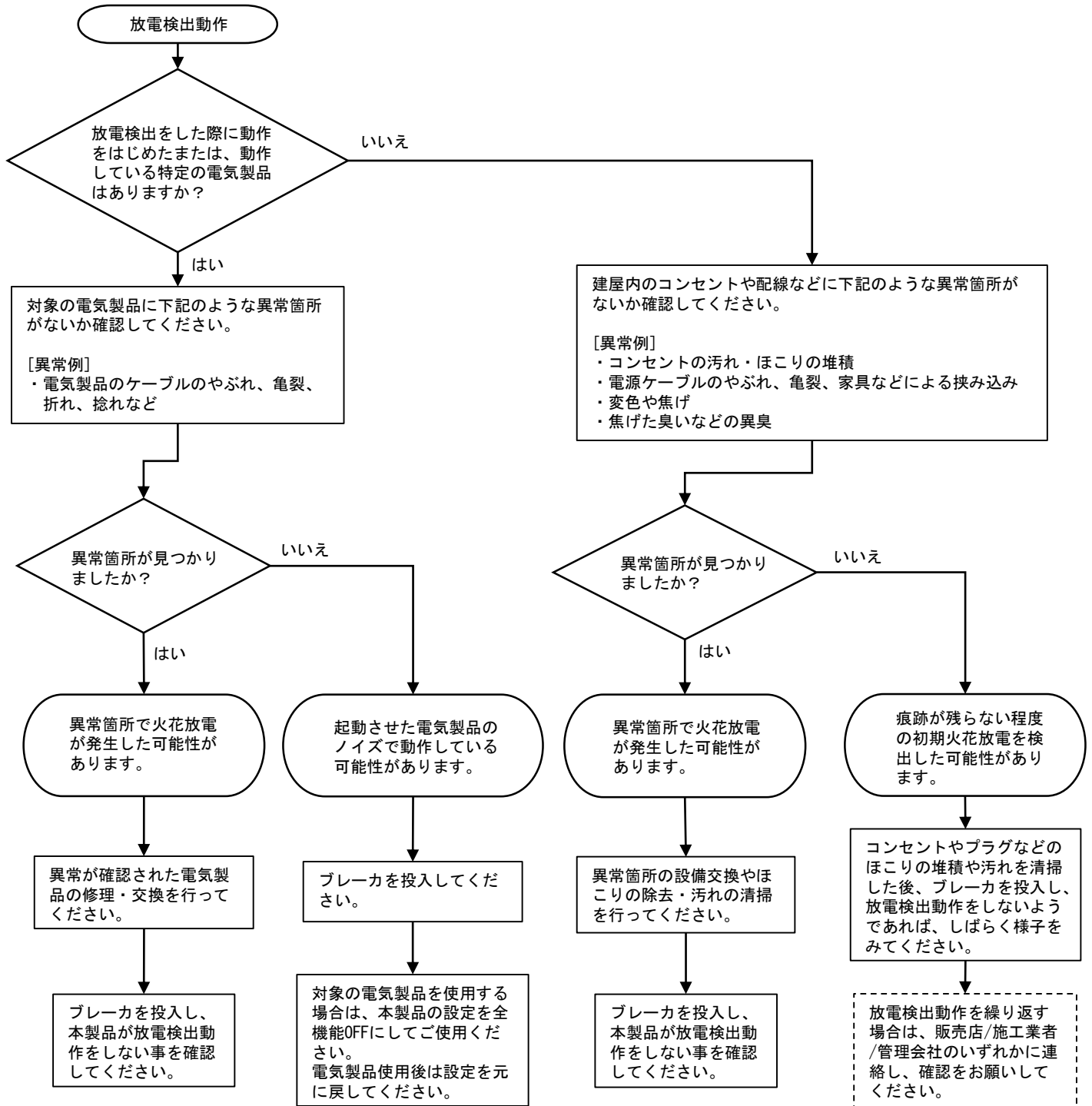
### ●ブレーカ遮断機能OFFの場合





●ブレーカ遮断機能ONの場合

夜間などにブレーカ遮断機能が動作した場合、照明が確保できない恐れがあります。停電時にも使用可能な足元灯や懐中電灯などの照明器具を常備してください。



付属品

施工業者名  
TEL  
施工年月日 年 月 日

**お問い合わせ先**  
ご不明な点がありましたら弊社お客様相談室にお問合わせください。  
**TEL(0561)64-0152**  
【電話時間：8:30～12:00/13:00～17:30(土・日・祝日は休み)】

・お客様からご提供いただいた個人情報は、商品の修理やご相談への対応、および情報の提供に利用いたします。  
・利用目的の範囲内で、グループ各社と共同で利用させていただく場合があります。  
・個人情報はあらかじめ本人の同意を得ないで、第三者に提供することはありません。

本製品の故障や瑕疵により、当社の予見の有無を問わず生じた二次損害について、当社は一切の責任を負いかねます。 2022年4月  
仕様など、お断りなしに変更することがありますのでご了承ください。 B494001860